

Min 2017

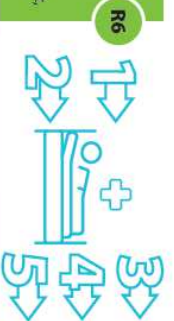
LES PRÉCAUTIONS STANDARD POUR LE SOIN LIÉ AU PATIENT PROFESSIONNEL. *c'est pour le professionnel.*

**PRÉCAUTIONS STANDARD 2017**

## Hygiène des mains

Lors des soins et en préalable à toute hygiène des mains :

- avoir les avant-bras dégainés,
- avoir les ongles courts, sans vernis, faux ongles ou résine,
- ne pas porter de bijou (bracelet, bague, alliance, montre).



**R7** Effectuer une hygiène des mains :

1. avant un contact avec le patient,
2. avant un geste aseptique,
3. après un risque d'exposition à un produit biologique d'origine humaine,
4. après un contact avec le patient,
5. après un contact avec l'environnement du patient.

La désinfection par friction avec un produit hydro-alcoolique est la technique de référence dans toutes les indications d'hygiène des mains en l'absence de souillure visible.



**R8** En cas de mains visiblement souillées, procéder à un lavage simple des mains à l'eau et au savon doux.



**PRÉCAUTIONS STANDARD 2017**

## Champ d'application et stratégie de mise en œuvre

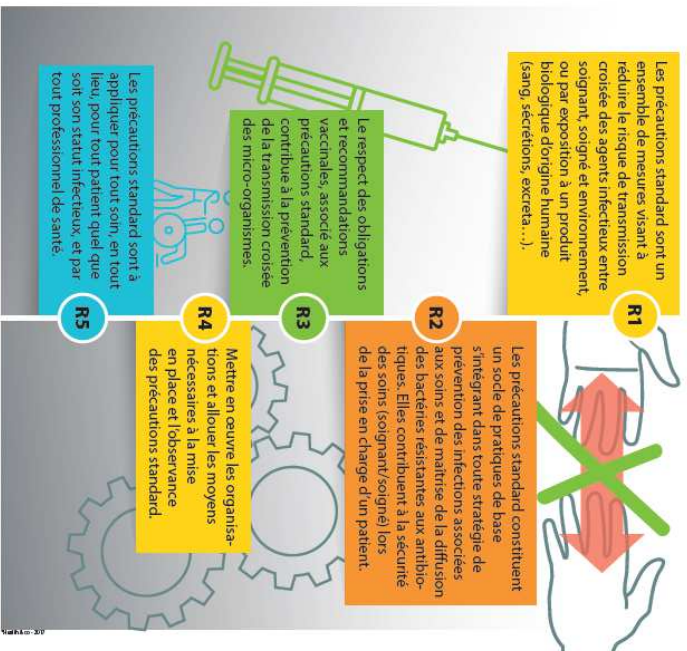
**R1** Les précautions standard sont un ensemble de mesures visant à réduire le risque de transmission croisée des agents infectieux entre soignant, soigné et environnement, ou par exposition à un produit biologique d'origine humaine (sang, sécrétions, excréta...).

**R3** Le respect des obligations et recommandations vaccinales, associé aux précautions standard contribue à la prévention de la transmission croisée des micro-organismes.

**R5** Les précautions standard sont à appliquer pour tout soin, en tout lieu, pour tout patient quel que soit son statut infectieux, et par tout professionnel de santé.

**R2** Les précautions standard constituent un socle de pratiques de base s'intégrant dans toute stratégie de prévention des infections associées aux soins et de maîtrise de la diffusion des bactéries résistantes aux antibiotiques. Elles contribuent à la sécurité des soins (soignant/soigné) lors de la prise en charge d'un patient.

**R4** Mettre en œuvre les organisations et allouer les moyens nécessaires à la mise en place et l'observance des précautions standard.



Min 2017

**PRÉCAUTIONS STANDARD 2017**

## Équipements de protection individuelle

**R10** Prérequis : porter une tenue professionnelle propre, adaptée et dédiée à l'activité pratiquée.

**R11** Port de gants de soins

**R12** Porter des gants uniquement :

- en cas de risque d'exposition au sang ou tout autre produit biologique d'origine humaine, des contacts avec une muqueuse ou la peau lésée,
- lors des soins si les mains du soignant comportent des lésions cutanées.

**R13** Mettre les gants juste avant le geste, retirer les gants et les jeter immédiatement après la fin du geste.

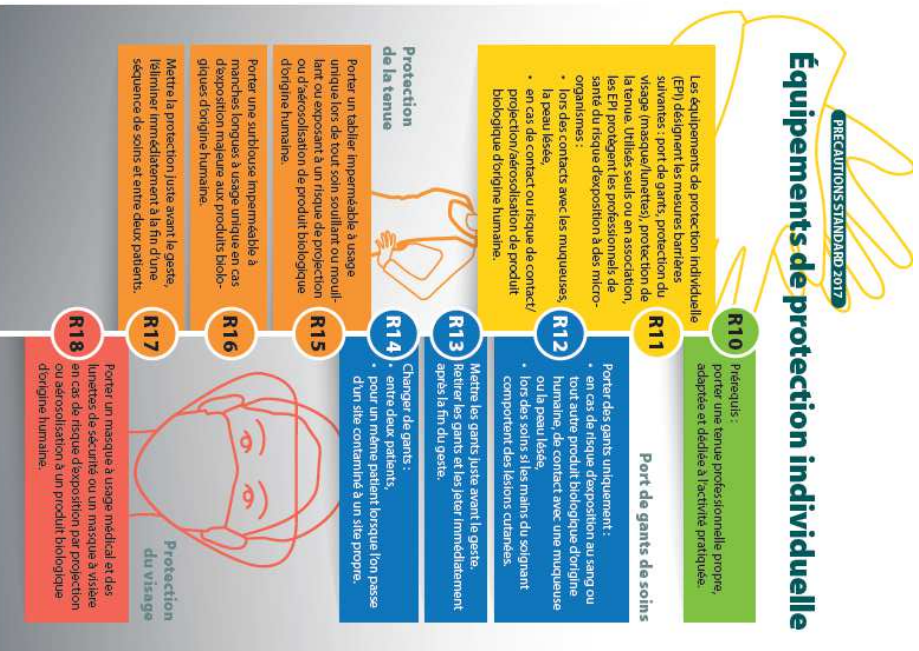
**R14** Changer de gants : entre deux patients, pour un même patient lorsque l'on passe d'un site contaminé à un site propre.

**R15** Porter un tablier imperméable à usage unique lors de tout soin souillant tout mouliet ou exposant à un risque de projection ou d'aérosolisation de produit biologique d'origine humaine.

**R16** Porter une surblouse imperméable à manches longues à usage unique en cas d'exposition majeure aux produits biologiques d'origine humaine.

**R17** Mettre la protection juste avant le geste, l'éliminer immédiatement, à la fin d'une séquence de soins et entre deux patients.

**R18** Porter un masque à usage médical et des lunettes de sécurité ou un masque à système en cas de risque d'exposition par projection ou aérosolisation à un produit biologique d'origine humaine.



**PRÉCAUTIONS STANDARD 2017**

## Hygiène respiratoire

Faire porter un masque à toute personne (patient, résident, visiteur, professionnel de santé, intervenant extérieur, aidant...) présentant des symptômes respiratoires de type toux ou expectoration.

**R19**



**R20**

Utiliser un mouchoir à usage unique pour couvrir le nez et la bouche lors de toux, éternuement et le jeter immédiatement après usage.  
En l'absence de mouchoir, tousser ou éternuer au niveau du coude ou en haut de la manche plutôt que dans les mains.



**R21**

Réaliser une hygiène des mains après contact avec des sécrétions respiratoires ou des objets contaminés. Ne pas toucher les muqueuses (yeux, nez, bouche) avec des mains contaminées.

**R22**

Mettre en place une information sur les mesures d'hygiène respiratoire à prendre et mettre à disposition le matériel nécessaire (masques, mouchoirs jetables...) dans les lieux stratégiques.



**PRÉCAUTIONS STANDARD 2017**

## Prévention des accidents avec exposition au sang ou tout produit biologique d'origine humaine

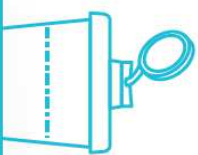
**R23**

Pour les soins utilisant un objet perforant :

- porter des gants de soins,
- utiliser les dispositifs médicaux de sécurité mis à disposition, après usage :
- ne pas recapuchonner, ne pas plier ou casser, ne pas désadapter à la main,
- si usage unique : jeter immédiatement après usage dans un conteneur pour objets perforants adapté, situé au plus près du soin, sans déposer intermédiaire, y compris lors de l'utilisation de matériel sécurisé,
- si réutilisable : manipuler le matériel avec précaution et procéder rapidement à son nettoyage et sa désinfection.

**R24**

Pour les soins exposant à un risque de projection/aérosolisation, porter des équipements de protection individuelle de manière adaptée (protection du visage, de la tenue, port de gants si peau lésée).



**R25**

Mettre en œuvre des procédures et des techniques limitant les risques d'accident avec exposition au sang ou à tout produit biologique d'origine humaine dans les secteurs où sont pratiqués des actes/gestes à risque élevé (bloc opératoire, odontologie, laboratoire...).

**R26**

La conduite à tenir en cas d'accident avec exposition au sang doit être formalisée, actualisée et accessible à tous les intervenants dans les lieux de soins.



**PRÉCAUTIONS STANDARD 2017**

## Gestion des excréta

**R27**

Porter des équipements de protection individuelle de manière adaptée (port de gants de soins, protection de la tenue) et respecter l'hygiène des mains lors de la gestion des excréta (urines, selles, vomissures).



**R28**

Eviter les procédures manuelles de vidange et de traitement des contenants et proscrire leur rinçage (ni douche, ni douchette), en raison du risque d'aérosolisation.



**PRÉCAUTIONS STANDARD 2017**

## Gestion de l'environnement

**R29**

Manipuler avec des équipements de protection individuelle adaptés tout matériel (dispositif médical, linge, déchets...) visiblement souillé ou potentiellement contaminé par du sang ou tout autre produit biologique d'origine humaine.



**R30**

Matériel ou dispositif médical réutilisable :

- avant utilisation, vérifier que le matériel a subi une procédure de nettoyage appropriée au niveau requis (non critique, semi-critique, critique),
- après utilisation, nettoyer et/ou désinfecter le matériel avec une procédure appropriée.



**R31**

Procéder au nettoyage et/ou à la désinfection de l'environnement proche du patient (table de chevet, adaptable, lit...) des surfaces fréquemment utilisées (poignées de porte, sanitaires...) ainsi que des locaux (soils, surfaces) selon des procédures et fréquences adaptées.

**R32**

Linge sale et déchets : évacuer au plus près du soin dans un sac fermé et selon la filière adaptée.

